

3. ХРАНЕНИЕ

Условия хранения должны соответствовать условиям хранения 3 по ГОСТ 15150-69. В помещении, где хранится домкрат, не должно быть среды вызывающей коррозию материалов.

При длительном хранении домкрата необходимо смазать его антикоррозийной смазкой.

4. ГАРАНТИЙНЫЕ ОБЯЗАТЕЛЬСТВА

4.1. Поставщик гарантирует надежную работу изделия в течение 12 месяцев со дня его продажи при условии соблюдения потребителем правил эксплуатации, изложенных в настоящем РЭ.

4.2. Претензии принимаются только при наличии настоящего руководства по эксплуатации с отметкой о дате продажи и штампом организации-продавца.

4.3. Гарантийные обязательства не распространяются на:

- естественный износ резинотехнических изделий.
- изделия с механическими повреждениями, вызванными перегрузкой и неправильной эксплуатацией.
- изделия со следами самостоятельных ремонтных работ.

Грузовые домкраты с пружинным возвратом штока

Руководство по эксплуатации



Штамп магазина:

Модель: _____

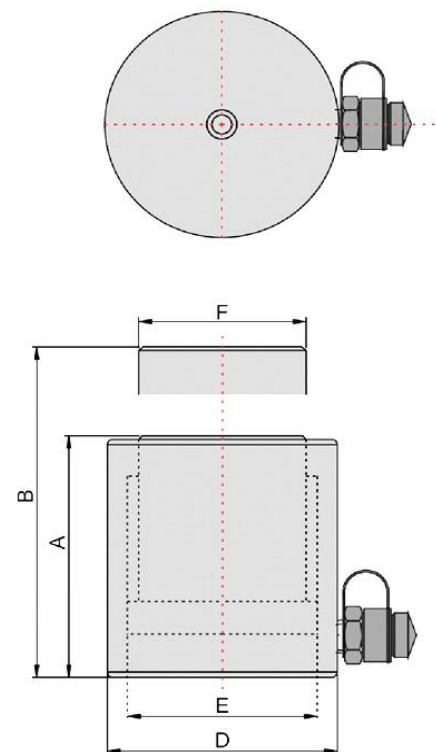
Количество: _____

Дата продажи: _____

Санкт-Петербург

ТЕХНИЧЕСКИЕ ХАРАКТЕРИСТИКИ

Модель	Усилие (тонн)	Ход штока (мм)	Мин. высота, А (мм)	Макс. высота, В (мм)	Диаметр цилиндра, D (мм)	Диаметр поршня, E (мм)	Площадь поршня (см ²)	Диаметр штока, F (мм)	Рабочий объем масла (л)	Вес (кг)
ДГ10-50П	10	50	122	172	68	45	15,9	36	0,09	3,1
ДГ10-100П	10	100	172	272	68	45	15,9	36	0,17	4,4
ДГ10-150П	10	150	222	372	68	45	15,9	36	0,25	5,7
ДГ20-50П	20	50	126	176	78	60	28,3	45	0,16	4
ДГ20-100П	20	100	176	276	78	60	28,3	45	0,31	5,3
ДГ20-150П	20	150	226	376	78	60	28,3	45	0,47	6,6
ДГ20-200П	20	200	276	476	78	60	28,3	45	0,62	7,9
ДГ30-50П	30	50	137	187	103	75	44,2	65	0,24	7,9
ДГ30-100П	30	100	187	287	103	75	44,2	65	0,47	10,7
ДГ30-150П	30	150	237	387	103	75	44,2	65	0,71	13,5
ДГ30-200П	30	200	287	487	103	75	44,2	65	0,94	16,3
ДГ50-50П	50	50	147	197	123	95	70,8	70	0,39	11,6
ДГ50-100П	50	100	197	297	123	95	70,8	70	0,77	14,9
ДГ50-150П	50	150	247	397	123	95	70,8	70	1,16	18
ДГ50-200П	50	200	297	497	123	95	70,8	70	1,54	21,1
ДГ100-50П	100	50	182	232	178	140	153,9	90	0,78	25,7
ДГ100-100П	100	100	232	332	178	140	153,9	90	1,58	30,6
ДГ100-150П	100	150	282	432	178	140	153,9	90	2,28	35,5
ДГ100-200П	100	200	332	532	178	140	153,9	90	3,16	40,4
ДГ200-50П	200	50	202	252	228	190	283,4	135	1,5	60
ДГ200-100П	200	100	252	352	228	190	283,4	135	2,95	71
ДГ200-150П	200	150	302	452	228	190	283,4	135	4,4	83
ДГ300-150П	300	150	367	517	285	240	452,3	200	6,79	165
ДГ400-150П	400	150	415	565	325	270	572,3	220	8,59	245



1. НАЗНАЧЕНИЕ

Домкрат гидравлический грузовой с пружинным возвратом предназначен для подъема груза, для использования в качестве составной части прессового оборудования. В качестве привода используется ручной или электрический гидравлический насос одностороннего действия.

2. ПОДГОТОВКА К РАБОТЕ, РАБОТА

- 2.1. Подключите рукав внешнего насоса к домкрату через быстроразъемное соединение (БРС).
- 2.2. С помощью насоса закачайте масло в гидроцилиндр. Остановите насос, когда шток домкрата полностью выдвинется (появится кольцевая отметка на штоке домкрата).
- 2.3. Установите домкрат так, чтобы БРС было направлено вверх (для выхода воздуха).
- 2.4. Откройте перепускной винт или переключите распределитель насоса в положение "слив".
- 2.5. Поршень домкрата с помощью пружины вернется в исходное положение, вытеснив в бак насоса воздух и гидравлическое масло.
- 2.6. Если шток домкрата выдвигается и возвращается рывками, значит, в домкрате остался воздух. Повторите действия п.п. 2.3-2.5.
- 2.7. Установите домкрат на ровную и прочную поверхность. Домкрат готов к работе. Домкрат можно использовать как вертикально, так и горизонтально.